

١٩٨٦

٢

# بناء الطير

• كيف حلت مسألة التوظيف في الصين؟  
• شينجيانغ اليوم • النمر في عام النمر





المحتويات

العمل والتوظيف : العمل في الصين . مشكلات وحلول ..... ١٥

القوميات : شينجيانغ في الصين الجديدة ..... ١٠

محافظة داتشانغ . بعد ثلاثين سنة من تأسيسها ..... ٢٧

الاقتصاد : داتشينغ اكر قاعدة للنظف في الصين ..... ٢٢

التبادل الاقتصادي بين الصين والاتحاد السوفيتي ..... ٤١

في سبيل مصالحة المستهلكين ..... ٦٥

الخطة الخمسية السابعة في الصين ..... ١٨

العلوم والتكنولوجيا : العلوم والفنون المتقدمة في الارياف ..... ٤٧

الادب والفن : البرق في «عام تمر» ..... ٤٦

من تماثيل الاسود ..... ٣٤

الغلاخون في الرسم ..... ٦١

«جين بينغ مي» - رائعة من روائع الادب الصيني القديم ..... ٥٦

حساسة مياو تشينغ ..... ٥٩

فتاة جبل هوانغشان ..... ٦٩

التعليم والرياضة : الاكروبات الرياضية في الصين ..... ٥٢

معهد ادارة لاعداد الكوادر ..... ٣٠

السياحة : السور العظيم ..... ٥٠

الدين : مسجد الطاووس في هانتشو ..... ٤٣

التبادلات الودية : ..... ٤٤

الشخصيات : دينغ خه بيان - شاعر مسلم ..... ٦٨

الابواب الثابتة : ..... ٨

كلمتنا ..... ٨

من القراء واليهيم ..... ٩

صفحة التسلية ..... ٣٢

صفحة الاطفال : عين التين والحياح ..... ٣٣

القصص الصيني القديم (٥٤) ..... ٦٣

الصفحة الاولى من الغلاف : ملك الجبل - تطرير سوتشو  
الصفحة الرابعة من الغلاف : جنة فيحاء في بستان

ملك الجبل - تطرير سوتشو

مكتب التحرير والادارة : عمارة واى ون (٣٧) بكين، الصين

العنوان البرق : «CHIRECON» Peking

الموزع : مجلة «بناء الصين» . عمارة واى ون بكين (٣٧) بكين . الصين

أسسها سونغ تشينغ ليغ ( عقيلة صون  
سات ص ) ، ١٨٩٣ - ١٩٨١ .  
تصدرها جمعية الرعاية الاحيائية الصيني  
شهريا بالعربية والانكليزية والفرنسية  
والاساسية ولامانية والترعاند  
والصينية

ص ١٥



ص ١٠

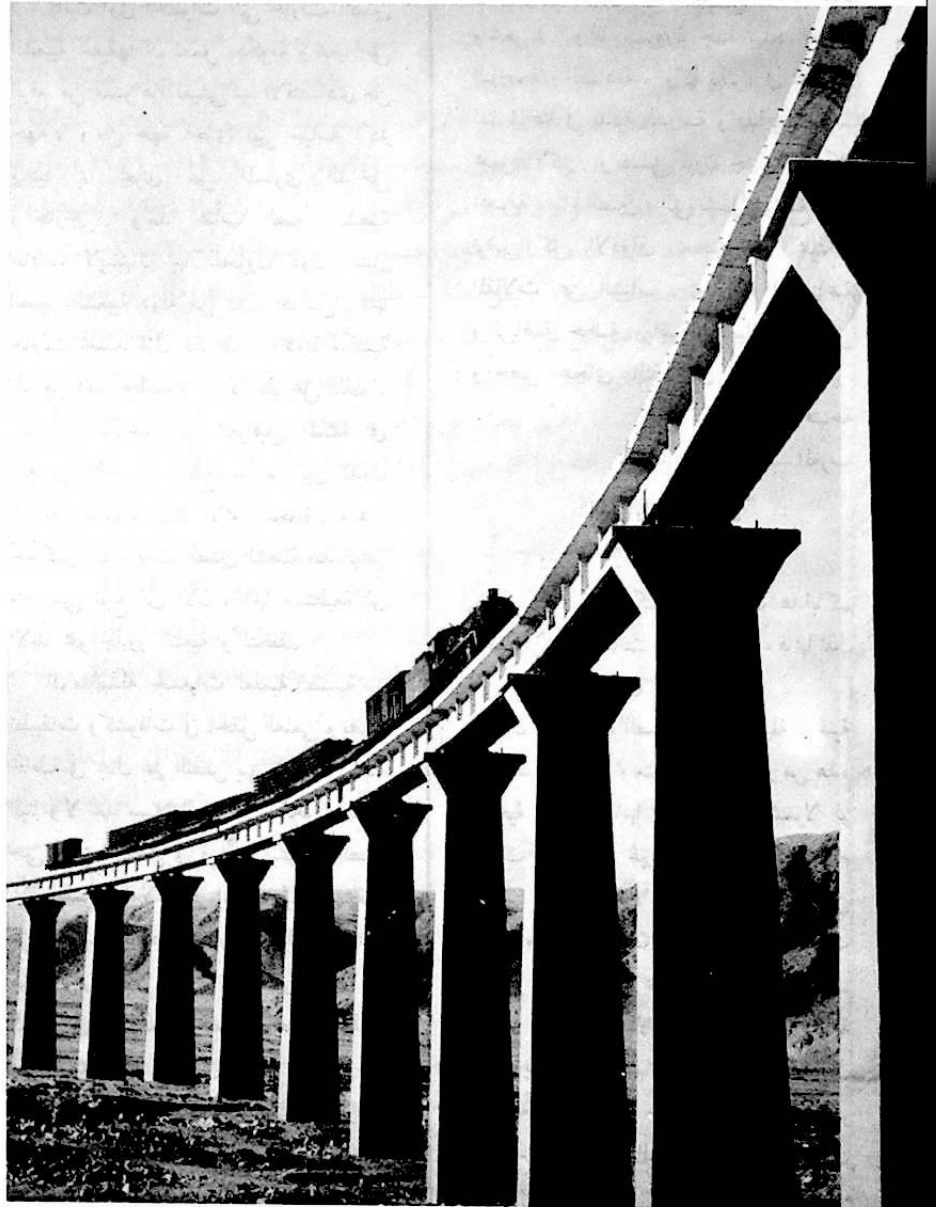
ص ٦١



# شينجيانغ في الصين الجديدة

اعداد : اسماعيل أحمد ( قومية الويغور ) الرئيس  
السابق لحكومة منطقة شينجيانغ

تقع شينجيانغ شمال غرب الصين . وتاريخها في العلاقات مع الخارج يعود الى أزمنة بعيدة . . . . . اذ كانت محطة هامة على « طريق الحرير » . . . . . واصل بين القسم المؤدى الى داخل الصين والقسم المؤدى الى غرب آسيا فأوروبا او افريقيا . ولقد شهدت منذ أن تحررت سلميا في ١٩٤٩ وعلى الاخص منذ سنة ١٩٥٥ تغيرات مذهلة مقارنة بما كانت عليه . وفي السنوات القليلة الماضية وبفضل السياسات المنة التي تنتهجها حكومة بلادنا . شهدت منطقتنا افواجا من الزوار والسياح ورجال الاعمال الاجانب . . . هنا الآثار العريقة وعلى رأسها « طريق الحرير » وهنا الموارد الوفيرة للاستثمار . وفي ذكرى مرور ٣٠ سنة على تأسيس المنطقة الذاتية الحكم — صادف الاول من اكتوبر الماضى — عقدت في حاضرة منطقتنا ، اروميتشى . اجتماعا حول اعمال التجارة والتعاون الاقتصادى والفنى مع الخارج حضره ٤٠٠ رجل اعمال من ٢١ دولة ومنطقة فى العالم ، ثم وصل « قطار الشرق السريع » منطلقا من لندن عبر القارة الاوراسية متتبعا آثار طريق الحرير القديم يقل جماعة من السياح . . . كان ذلك فى ذكرى مرور ٢١٠٠ سنة على طريق الحرير .



المواصلات الحديثة فى منطقة

« طريق الحرير »

تعب « طريق الحرير » دورا ايجابيا فى دفع بناء الصين

جسر هارقهت للقطارات فى جنوبى شينجيانغ



مدينة جياووه — يعود تاريخها الى اكثر من ١٠٠٠ سنة

الانتاج الصناعى والزراعى تطورا سريعا فيها ايضا . وتعتبر شينجيانغ من اكبر المراعى الخمسة فى الصين — فيها ٧٠٠ مليون مو من المروج تنتشر على جانبي جبال تيانشان . وتربط الآن الطرق الممهدة والشعاب بين المروج ومراكز رعى المواشى . . وتشتهر شينجيانغ بتربية خيل ايلي واغنام القازاق المشهورة باصوافها ولحومها والبانها منذ قديم الزمان . . وبعد تأسيس منطقة شينجيانغ الوبغورية الذاتية الحكم عام ١٩٥٥ . اخذت تتغير اساليب الرعى البدائية التقليدية تدريجيا . . تأسست فى منطقتنا مراكز الابحاث العلمية لتربية المواشى واحدة تلو اخرى . . وفى الستينات ، نجح الخبراء فى تربية اول سلالة ممتازة من اغنام شينجيانغ . وفى السنة الماضية حققوا نتائج جديدة فى تربية سلالات اغنم جيدة الصوف ورفع نسبة ولادة التوائم من الحملان . . وفى الوقت نفسه ، ادخلت اصلاحات فى ادارة انتاج رعى المواشى مما جلب قوة منشطة جديدة للمراعى . . وتعتبر ولاية ايلي الذاتية الحكم القومية القازاق اكبر قاعدة لرعى المواشى فى منطقة شينجيانغ . . يوجد فيها ٧٣

قوانغتشو . الى شيان و٧ خطوط جوية دولية تنطلق الى بلدان غرب آسيا واوربا وافريقيا . هذه الخطوط الجوية تلعب دورا حيويا فى تطوير اقتصاد شينجيانغ . . تنقل عنب شينجيانغ وشام هامى وسلالة خيل ايلي وغيرها من المحصولات المحلية الى انحاء الصين والى اسواق هونغ كونغ والعالم . كما تحمل لها ما تحتاج اليه من التجهيزات والمعدات اللازمة والمصادر المادية والبشرية . وجدير بالذكر انه قبل ٧٠٠ سنة قد جاء الرحالة الايطالى ماركو بولو من مدينة البندقية بايطاليا الى الصين مستغرقا فى رحلته ٤ سنوات . اما اليوم فلا تستغرق الرحلة من روما الى ارومتشى الا ٧ ساعات فقط بالطائرة !

فى ربيع عام ١٩٨٥ تأسست شركة الخطوط الجوية الشينجيانغية . وهى تلعب دورا ايجابيا هاما . ومن المتوقع ان تخلق طائراتها فوق اجواء الصين والعالم فى وقت قريب .

### تطور الصناعة والزراعة

وتمشيا مع سرعة تطور المواصلات تطور

التبادلات الثقافية والاقتصادية بين الصين وغيرها من البلدان ( انظر العدد ١ لسنة ١٩٨٦ من « بناء الصين » — الخمر ) وبالتالي انتعشت شينجيانغ اقتصاديا . وعلى كل حال . . كان هذا الطريق محفوفًا بالمخاطر والمشقات . وكان التجار يسلكونه حاملين بضائعهم على ظهور الخيول والابل . قاطعين الغلوات والجبال .

شهد العام ١٩٥٨ ما مرق السكون الذى يلف منطقة شينجيانغ . . سمعت هدير القطارات وصفاراتها لأول مرة . ومن هنا كان خط لانتشو . حاضرة مقاطعة قانسو — هامى الحديدى ، ثم امتد الى مدينة ارومتشى وحمل اسم خط

لانتشو — شينجيانغ الذى يربط شينجيانغ بمناطق الصين الداخلية . . وفى عام ١٩٨٣ تم انشاء خط ارومتشى — كورل . . طوله ١٢٣٦ كم . وما زالت اعمال انشاء خط ارومتشى — ووسو تجري على قدم وساق . وعدا عن ذلك تنتشر بها الطرق المعبدة للسيارات وطولها ٢٢ الف كم كما بها ١٢ مطارا تسير عليها اربعة خطوط جوية — من ارومتشى الى بكين ، الى شانغهاى ، الى

## منطقة شينجيانغ الويغورية الذاتية الحكم

تقع منطقة شينجيانغ الويغورية الذاتية الحكم — هزة الوصل على طريق الحرير القديم المشهور — في شمال الصين الغربي ومساحتها ١٦ مليون كيلومتر مربع . . اي سدس مساحة الصين . . وهي بذلك اكبر مقاطعة مساحة في الصين . . ومن معالمها الرئيسية جبال تيانشان التي تتعب الابصار في متابعة ذراها المتشعبة . . تتجه من الغرب الى الشرق وتقسّم شينجيانغ الى قسمين . . جنوبي وشمال .

استولنت قبائل عديدة منطقة شينجيانغ منذ قديم الزمن . ومع مرور الوقت اتحدت هذه القبائل . . كما تشكلت ٣٦ دويلة هناك قبيل الميلاد . . وانضمت هذه المنطقة الى خارطة الصين رسميا في اسرة هان الغربية (٢٠٦ ق . م — ٨ م) ويقطنها اليوم ١٣ قومية منها الويغور وهان والقازاق وهوي والمنغول والقرغز والطاجيك وروسيا ، تعدادها ١٣ مليون نسمة . وتحمل نسبة ابناء قومية الويغور ٤٥٪ . . ونسبة ابناء الاقليات الاخرى ١٣٩٤٪ من مجموع سكانها . ووفقا لسياسة الصين حول الوحدة والمساواة القوميتين ، تأسست منطقة شينجيانغ الذاتية الحكم في عام ١٩٥٥ وعاصمتها ارومشتي .

شينجيانغ منطقة واسعة مترامية الاطراف بها ١٤٠ مليون مو من الاراضي الصالحة للزراعة منها ٤٨ مليون مو من الحقول المزروعة ، و ٧٠٠ مليون مو من المروج . كما تتوفر فيها مصادر الري والطاقة الكهربائية والغابات . . وقد اكتشف فيها ١١٨ نوعا من المعادن الفلزية واللافلزية و ٦٠ نوعا منها قد استخرجت . ودلت التنقيبات الجيولوجية على انها غنية بالمعادن غير الحديدية والمعادن النادرة والاحجار الكريمة والاحجار البشمية . وتحمل احتياطياتها من معادن البريليوم والصوديوم واليكا البيضاء والتريت وحجر الحية والطين الخزفي ، المركز الاول في الصين . وجدير بالذكر انه قد اكتشف البترول في حوض تشونقار وحوض تاريم في السنوات الاخيرة .

ومنذ تحرير شينجيانغ سلميا عام ١٩٤٩ ، وخاصة بعد تأسيس المنطقة الذاتية الحكم في ١٩٥٥ ، شهدت المنطقة تغيرات جذرية . . وصلت القيمة الاجمالية في انتاج الزراعة وتربية المواشي في عام ١٩٨٤ الى ٤٥٥ مليار يوان ، بزيادة ٣٣٥ مرة بالمقارنة مع عام ١٩٥٥ وبلغ مردود الانتاج الزراعي في ١٩٨٤ ، ٤٥ مليون طن ، بزيادة ٢٤ ضعف بالمقارنة مع عام ١٩٥٥ وعدد المواشي ٣٠٢ مليون رأس في نهاية عام ١٩٨٤ ، بزيادة ٨٤٥٪ بالمقارنة مع عام

وبفضل مجهودات شعب شينجيانغ من مختلف القوميات ، انشأت نظاما صناعيا شاملا من صناعات الحديد والصلب والفحم والبترول والطاقة الكهربائية والآلات الميكانيكية والبتروكيمياويات ومواد البناء والطباعة . . وجلب تطور الانتاج الصناعي والزراعي تحسنا ملحوظا لمعيشة شعب شينجيانغ من مختلف القوميات ومهد ظروفا ملائمة لاستغلال مواردها الطبيعية ومستقبلا مشرقا لتعاونها الاقتصادي والفني على نطاق واسع في داخل البلاد وخارجها .

بناء الصين

جانب ذلك قررت الحكومة المركزية ان تحتفظ شينجيانغ بجميع مداخلها على ضوء تنفيذ سياسة الحكم الذاتي الاقليمي القومي . . ومدت لها المناطق الشقيقة يد المساعدة وقدمت لها انواعا من المساعدات والمعونات . مثلا اقيمت علاقات ثابتة طويلة الامد للتعاون الاقتصادي والفني بين ارومشتي ونانجينغ ، وبين مدينة شينجيتي ووشو في مقاطعة جيانسو ، وبين منطقة توربان ومدينة تيانجين . كما عقدت شينجيانغ مع المناطق الشقيقة ١١٦٧ اتفاقية اقتصادية وفنية . .

مرعى تحت ادارة الدولة . في عام ١٩٨٤ ، مارست هذه المراعي نظام مسئولية جديدا — الماولة المزدوجة في تربية المواشي وادارة المروج — أي توزيع الاغنام و اجزاء من المروج على الرعاة بمقتضى نظام المسئولية الانتاجي السابق في الماولات الثلاث ( رؤوس الاغنام وكمية اللحم والصوف ) والمكافأة . . ثم اعيدت تلك الحقول الزراعية المستصلحة من المروج الى طبيعتها الاصلية وفقا لسياسة حكومة منطقة شينجيانغ المتمثلة في « ادارة الاقتصاد المتنوع مع اتخاذ رعى المواشي هدفا رئيسيا » . وبفضل ذلك عبثت مبادرات الرعاة فظهرت ملامح الازدهار العام على مراعي شينجيانغ الفسيحة . فازداد معدل مردود انتاج اللحم لكل فرد من سكان منطقة شينجيانغ من ٨ كغم لعام ١٩٧٨ الى ١٢٥ كغم في عام ١٩٨٤ اضافة الى تزويد الدولة بكمية كبيرة من اللبن والصوف والجلد المديوغ والفرو وتصديرها الى اسواق العالم . . وحققت زراعتها حصادا وافرا في الخمس سنوات الاخيرة . وازداد مردود انتاج الحبوب والقطن والمزروعات الزيتية ازديادا كبيرا .

منطقة شينجيانغ غنية بمصادر المعادن . . في عام ١٩٥٥ ، فتحت في شينجيانغ اول حقل للبترول — حقل كلاماي . اما اليوم فتشهد ارض شينجيانغ عديدا من المدن البترولية — كلاماي ودوشانتسي وميتشويان وايتشيكليك . . تشكلت فيها قاعدة هامة في انتاج البترول ، جامعة بين صناعة التنقيب الجيولوجي واستخراج البترول ونقل البترول الخام والغاز الطبيعي وتكرير البترول الخام والابحاث العلمية والخدمات المعيشية . . وبلغ مردود انتاج البترول ٤٥ مليون طن في عام ١٩٨٤ ، بزيادة ١٣٩ ضعفا عن عام ١٩٥٥ . وعدد اصناف منتجاتها البترولية ١٦٨ صنفا ، ٨ منها سدت احتياجات بلادنا و ١٧ منها تصدر الى ٨ دول .

خلال الثلاثين سنة منذ تأسيس المنطقة الذاتية الحكم قدمت الدولة لها معونات كثيرة . . بلغت قيمة معونات الدولة المالية لشينجيانغ ١٥٤ مليار يوان من عام ١٩٥٠ الى عام ١٩٨٤ كما رصدت ١٤٤ مليار يوان لبناء شينجيانغ الاساسي . والى



يفيد الطرفين من مشروعات التعاون الاقتصادي والفني .

لقد شهدت شينجيانغ نتائج اولية في اتصالاتها الاقتصادية والفنية مع الخارج . . هناك مثال رائع ألا وهو مصنع تيانشان للغزل الصوفي باستثمار مشترك مع رجال اعمال من هونغ كونغ واليابان واجهزته ومعداته وفنونه مستوردة من اليابان . . ينتج انواعا من الغزل الصوفي والسترات باصواف شينجيانغ ومنتجاته بمباركة « جبال تيانشان » رائجة في ١٤ دولة ومنطقة في العالم . . وبعد مضي ثلاث سنوات على بدء تشغيله حقق المصنع ٦ ملايين يوان ارباحا .

وهناك مثال آخر وهو مصنع « اول اغسطس » لانتاج السكر بمدينة شينجيانغ . . استورد طحما من تجهيزات تجفيف الشمندر بمبلغ قدره ٤١٠ الف دولار امريكى ، الامر الذى رفع قدرة انتاجه بمقدار ١٥٠٠٠ طن . فضلا عن ذلك ، ازدادت ارباحه ١٤ مليون يوان من العملة الشعبية و ١٥ مليون دولار امريكى سنويا . فسدد المصنع ما اقترضه من اموال . وتجري اعمال ١٨ مشروعا بالاستثمار المشترك مثل مصنع ارومشتى للاسمدة الكيماوية ، على خير ما يرام . وكل هذه المؤسسات المشتركة الاستثمار والادارة بين الصين والبلدان الاجنبية قدمت لمنطقتنا — شينجيانغ ، قدوة رائعة في مجال التعاون الاقتصادي والفني مع الخارج .

منذ عام ١٩٨٣ . . فتحت شينجيانغ اربعة مراكز تجارية في حدودها الغربية وهى هورقس وتورقت وهونتشيلاب وتويون لاعادة تجارتها الحدودية مع السوفيات والباكستان . . وفي اغسطس من ذلك العام ، نجحت شينجيانغ لأول مرة في تصدير الاغنام الحية الى دولة الامارات العربية المتحدة جوا مما فتح طريقها التجارى الى الشرق الاوسط . . وبفضل ذلك اختصرت مسافة النقل بينها وبين اوربا وافريقيا وغرب آسيا وجنوبها كثيرا . وتربط شينجيانغ حاليا علاقات تجارية واقتصادية مباشرة مع اكثر من ٥٠ دولة ومنطقة في العالم . . وتبلغ اصناف وارداتها وصادراتها ٣٠٠ صنف او يزيد . وفي عام ١٩٨٤ بلغت قيمة تجارتها الخارجية ٢٣٠ مليون

١٩٥٥ . وقد استصلح جيش شينجيانغ للبناء والانتاج ١٢٧ مليون هكتار من الاراضى البكر وبلغت قيمة انتاجه الزراعى الاجالية ١٢٦٠ مليون يوان في عام ١٩٨٤ ، وذلك احتل ٢٧ر٨٪ من مجمل قيمة الانتاج الزراعى في المنطقة الذاتية الحكم كلها .

وفي مجال الصناعة يوجد في منطقة شينجيانغ ٤٣٣٩ مصنعا ومؤسسة . . وصلت قيمة انتاجها الصناعى الاجالية في عام ١٩٨٤ الى ٥٩٨٠ مليون يوان بزيادة ١٤ر٦ مرة بالمقارنة مع عام ١٩٥٥ . . بلغ مردود انتاج الفولاذ ١٧١ الف طن في عام ١٩٨٤ ، بزيادة ٢١ر٣ مرة بالمقارنة مع عام ١٩٥٥ . ومردود انتاج البترول ٤ر٥ مليون طن بزيادة ١٣٩ مرة بالمقارنة مع عام ١٩٥٥ .

وفي عام ١٩٨٤ بلغ معدل الدخل الفردى لرعاة المنطقة ٣٦٣ يوانا ، بزيادة ضعف واحد بالمقارنة مع عام ١٩٧٨ . اما معدل الدخل السنوى لكل عامل وموظف في الوحدات ذات الملكية العامة فهو ١١٢٩ يوانا ، بزيادة ٢٩٪ بالمقارنة مع عام ١٩٥٥ .

يوجد اليوم في منطقة شينجيانغ ١٣ جامعة ومعهدا يدرس فيها نحو ٢٠ الف طالب و ٥٧٪ منهم من ابناء الاقليات القومية . . وقد ازداد ذلك العدد ٨ر٢ مرة بالمقارنة مع عام ١٩٥٥ . ويصل عدد الطلبة في المدارس الاعدادية والثانوية الى ٩٦ الف طالب ، بزيادة ٣١ مرة بالمقارنة مع عام ١٩٥٥ . وعدد التلاميذ في المدارس الابتدائية ١٩٦٢ الف ، بزيادة ٤ر١ مرة بالمقارنة مع عام ١٩٥٥ . في الماضى كان ٩٠٪ من سكان شينجيانغ اميين ، اما اليوم فيلتحق ٩٤ر٢٪ من الاطفال البالغين سن الدراسة بالمدارس الابتدائية . . وفي المنطقة الذاتية الحكم ٩ دور للنشر تنشر انواعا من الكتب والنشورات باللغات اللويغورية والهانية والقازاقية والمنغولية والقرغزية والشيبوية . وقد تم تصنيف ونشر « معجم اللغة التركية القديمة » و « موكام الاثنا عشر » — الاثنا عشر لحننا — وغيرهما من الكلاسيكات .

ويحتل عدد الكوادر من الاقليات القومية ٤٤ر٤٪ من مجموع الكوادر في منطقة شينجيانغ . . وقد ازداد عددهم من ٣٠٠٠ فرد في عام ١٩٥٥ الى ١٩٢ الف فرد في عام ١٩٨٤ . ويشغل ١١٥ الفا منهم في وحدات البناء ودوائر ومعاهد الابحاث العلمية . اما الباقون فيعملون في الدوائر الحكومية المحلية من مختلف المستويات . . ومما يستحق الذكر ان الذين يتولون مناصب قيادية على مستوى منطقتها الذاتية الحكم — رئيس اللجنة الدائمة لمجلس نواب الشعب بمنطقة شينجيانغ ورئيس حكومتها الشعبية ورئيس المؤتمر الاستشارى السياسى بها ورئيس المحكمة الشعبية العليا ورئيس النيابة العامة بالمنطقة — جميعهم من ابناء قومية اللويغور .

## التعاون الاقتصادى والفنى مع الخارج

في عام ١٩٨٣ . . اشار هو ياو بانغ الامين العام للجنة الحزب المركزية وتشاو تسى يانغ رئيس مجلس الدولة اثناء تفقدهما لمنطقة شينجيانغ الى انه من اجل استكشاف وبناء شمال الصين الغربى ، علينا اولاً وقبل كل شئ ان نستكشف ونبنى منطقة شينجيانغ حتى تصبح من اهم القواعد الاقتصادية والثقافية في بلادنا في القرن القادم — القرن الواحد والعشرين . . لذا فيجب

ابناء قومية الويغور في الرقص والغناء .  
فتحت شينجيانغ حاليا اربع مدن للزوار  
والسياح وهي اروميتشى وشيخشى وتوربان  
وكاشغار . . انشئت فيها ١٠٦ مراكز سياحية . .  
كما شيد فيها عديد من الفنادق ودور الضيافة  
المجهزة بالتجهيزات الحديثة في السنوات الاخيرة .  
وبها فندق بايهواتشونغ وفندق المغربين  
الصينيين . . ومن بين البيئات ال ١٤ الجديدة  
الضخمة التي تم انشاؤها في عشية العيد الثلاثين  
لتأسيس منطقة شينجيانغ الذاتية الحكم ثلاثة  
فنادق كبيرة منها دار الضيافة — اول فندق من  
الدرجة الاولى مبنى على طراز الفن المعاصر الويغورى  
في منطقة شينجيانغ . . تحتل مساحتها المعمورة  
٩٣٠٠ متر مربع ومزودة بالتجهيزات الحديثة  
والزينات والزخارف الجميلة الفاخرة وغرفها  
مؤثثة بافخر الاثاث .

الى جانب ذلك . يعرض كل مركز سياحي  
انواعا من اطعمة شينجيانغ الخلية مثل الكباب  
والخروف المشوى والرز مع اللحم والقطاير  
الرفيقة . . من عام ١٩٧٨ الى نهاية عام ١٩٨٤ .  
وصل عدد السياح الاحانب الذين جاءوا من ٢٩  
دولة ومنطقة الى اكثر من ٦٠ الف شخص . .  
لعل فبا تقدم عن شينجيانغ ما يرضى رغبات  
العابدين من القراء ورجال الاعمال . . فأهلا  
وسهلا بهم في منطقتنا !



شينجيانغ . . تشهر بنسج البطانيات الصوفية

تفرد شينجيانغ بالمناظر الجميلة الخلابة  
والثقافات والعادات الاحتياجية الفريدة . . في  
شوارع مدن شينجيانغ يمكن للزوار ان يروا سماء  
القوميات المختلفة في الملابس القومية الراهية  
الالوان . . وفي المراعى الفسيحة يمكنهم ان  
يتمتعوا بمشاهد القروسية الفريدة الاسلوب للرعاة  
ويتذوقوا الاطعمة الشهية لقومية القازاق . .  
الشاي مع اللبن ولحم الضأن والتزيد . . اما تحت  
معرشات العنب في توربان فيمكنهم ان يشاركوا

دولار امريكى بزيادة ١٠ مرات بالمقارنة مع عام  
١٩٥٥ .

### موجة السياحة

تقع على جانبي « طريق الحرير » القديم الذى  
يبلغ طوله اكثر من ٢٠٠٠ كم في داخل  
شينجيانغ . اطلال مدن قديمة وتكتلات  
الكهوف ذات الالف تمثال بوذى . . مدينة  
قاوتشان القديمة الواقعة في منطقة توربان كانت  
عاصمة لمملكة قاوتشان (٤٩٩ — ٦٤٠ م)  
ويعود تاريخها الى ما قبل اكثر من ١٣٠٠ سنة .  
وقبل ان شيوان تساغ (٦٠٢ — ٦٦٤ م)  
الراهب الكبير في اسرة تانغ . قد مر بمدينة قاوتشان  
في اثناء رحلته الى الغرب لجلب المخطوطات البوذية  
المقدسة . . وقام بشرح المحاورات البوذية هنا  
شهرًا كاملاً . . وما زالت مصطبة الخطابة الطينية  
باقية كما كانت على حالها في المدينة .

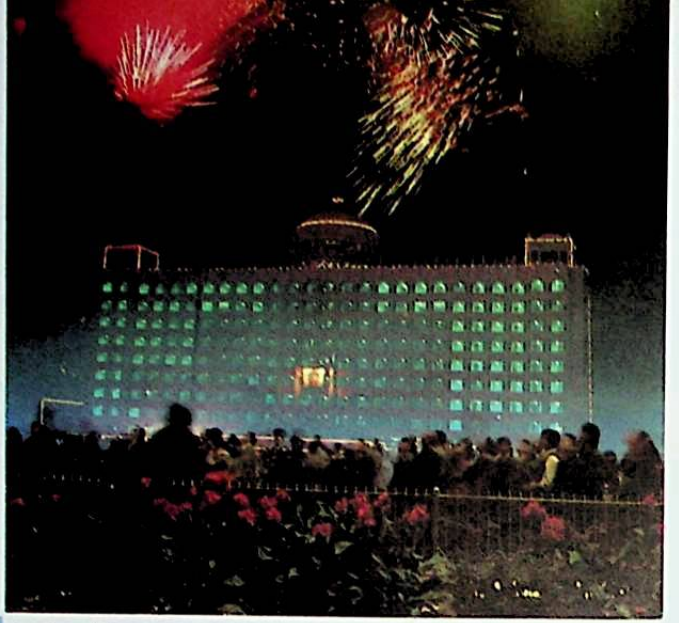
لقد حفرت ١٠٠ مقبرة في مقابر آستانا القريبة  
من مدينة قاوتشان . واستخرجت منها كمية كبيرة  
من الاثرية الغنية التي يعود تاريخها الى ما بين  
القرن الثالث والقرن الثامن الميلادى . ومن بين  
هذه المحفورات قطع كثيرة من الحرائر القديمة .  
زاهية الالوان ومنسوجة بالرسوم الجميلة . وهذه  
المحفورات النادرة تعود بنا الى ايام ذروة الازدهار  
التي شهدها طريق الحرير القديم .

### شينجيانغ غنية بموارد الغابات

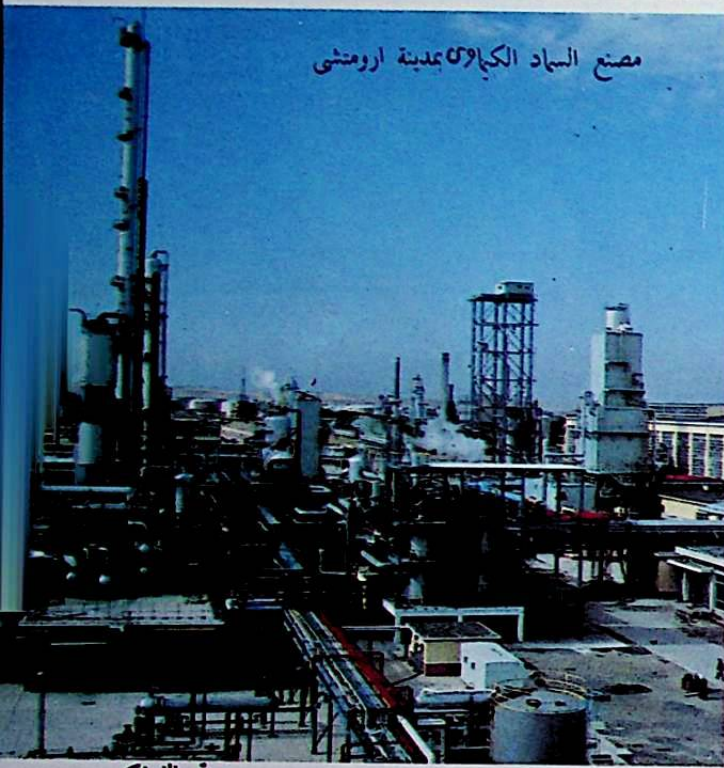




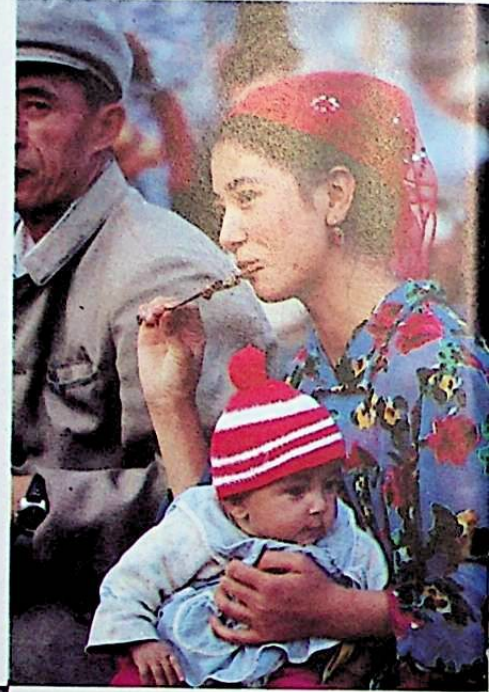
العربات والآلات التي تنتجها منطقة شينجيانغ الويهورية الذاتية الحكم



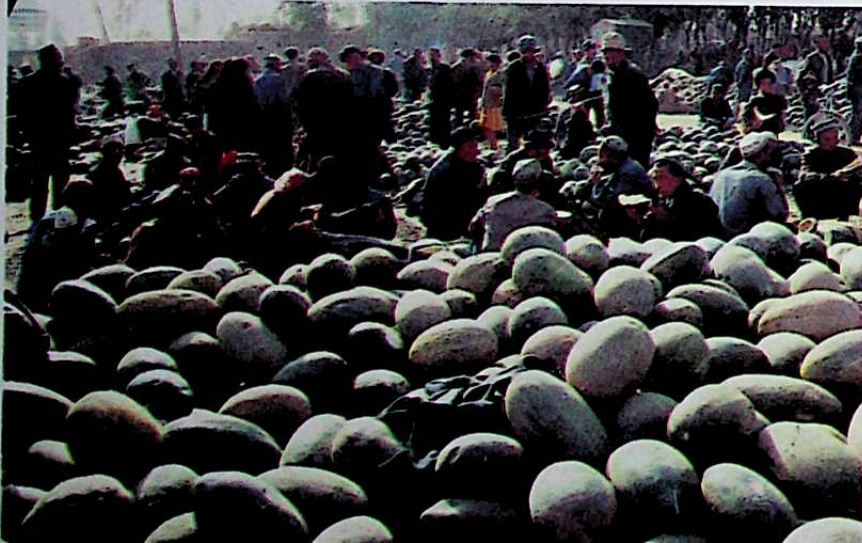
مصنع السماد الكيماوي بمدينة ارومشى



الفرح والسرور يغمران الجمهور . امام عمارة اللجنة الدائمة لمؤتمر نواب الشعب بمنطقة شينجيانغ الويهورية الذاتية الحكم



سوق الفواكه



لجفيف العنب . اسلوب و يهورى



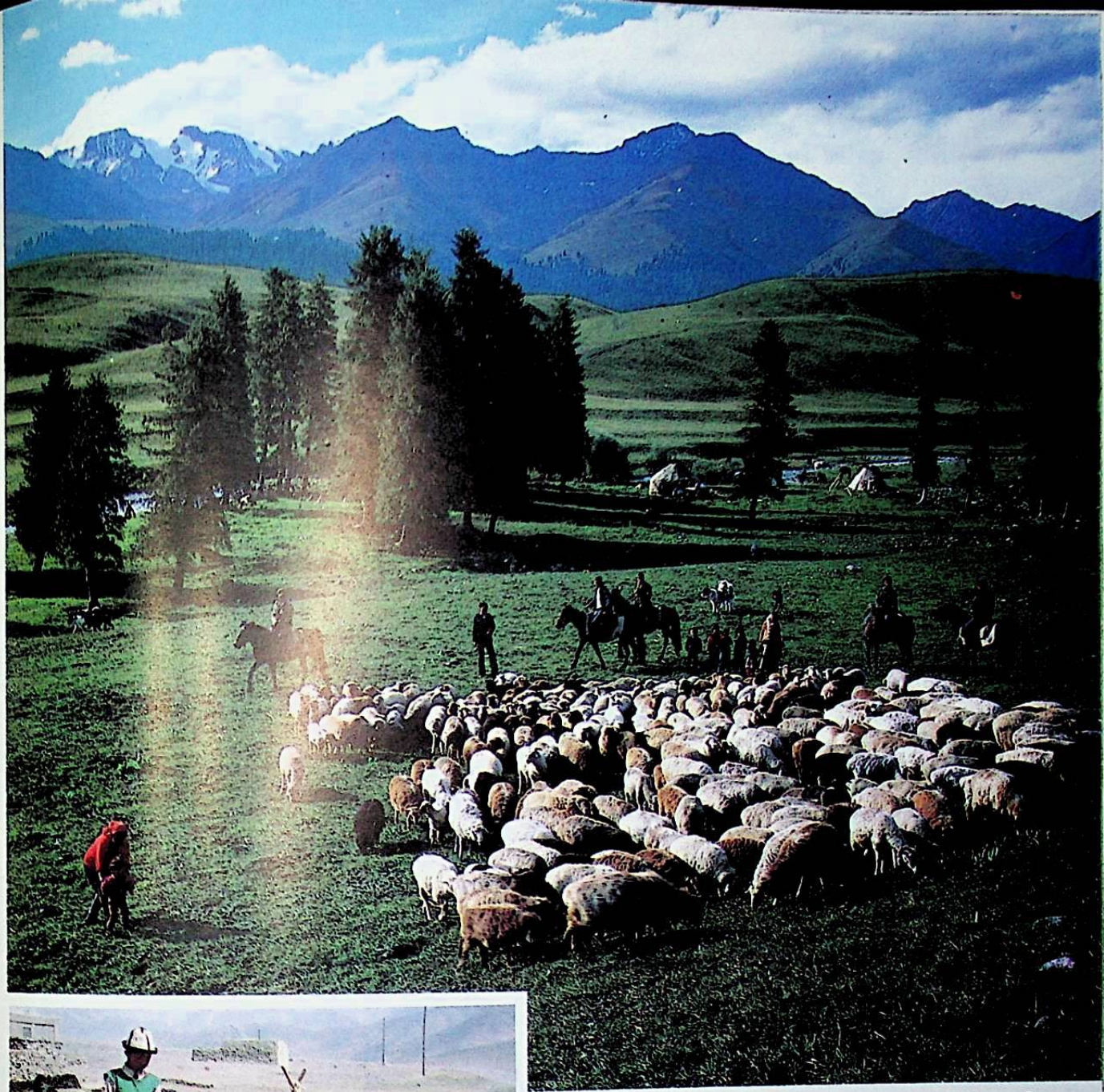
السعادة نغم على عائلة الراحمة الربانية



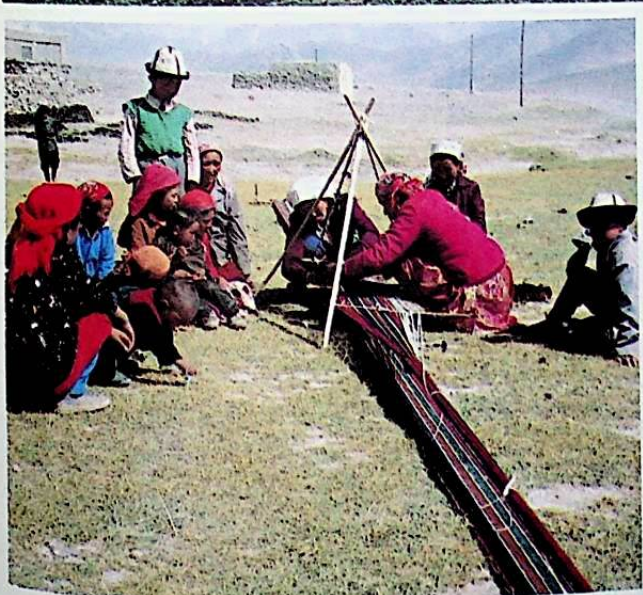




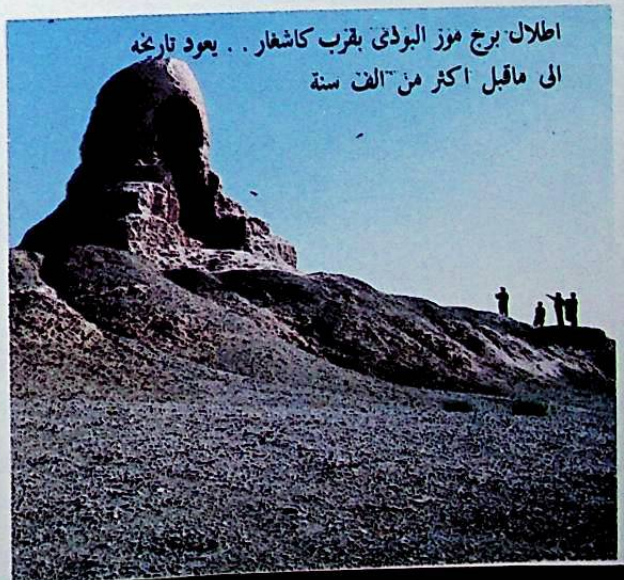




قطمان الاغنام على مروج جبال تيانشان



نساء قومية الاوزبك ماهرات في نسج السجاد



اطلال برج موز البوذي بقرب كاشغار . . يعود تاريخه الى ما قبل اكثر من الف سنة